



Электротехнический завод «KVТ», г. Калуга

Ножницы гидравлические

Профессиональная серия



Паспорт модели:

НГ-65 (KVТ)

НГ-85 (KVТ)

НГ-100 (KVТ)

НГ-130 (KVТ)

www.kvt.su

Назначение

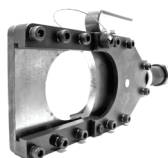
Ножницы гидравлические **НГ-65, НГ-85, НГ-100, НГ-130** предназначены для резки силовых бронированных и телефонных кабелей.



НГ-65 (КВТ)



НГ-85 (КВТ)



НГ-100 (КВТ)



НГ-130 (КВТ)

Комплект поставки

Ножницы гидравлические **1 шт**
 Кейс **1 шт**
 Паспорт **1 шт**

! Ножницы не предназначены для резки кабелей и проводов со стальным сердечником, а также стальных прутков, тросов, цепей и т.п.

Технические характеристики

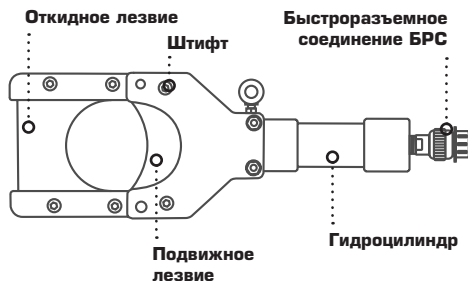
Параметры	НГ-65	НГ-85	НГ-100	НГ-130
Тип ножниц	Гильотинный	Гильотинный	Гильотинный	Гильотинный
Резка бронированного и телефонного кабелей диаметром до, мм	65	85	100	130
Максимальное усилие, т	4	7,5	7,5	9,7
Диапазон рабочих температур	-20°...+50 °С	-20°...+50 °С	-20°...+50 °С	-20°...+50 °С
Длина, мм	400	460	560	610
Вес, кг	4,5	6	10,9	13
Габариты упаковки, мм	420x150x80	480x150x80	585x220x90	630x280x400
Совместимость с гидравлическими помпами	ПМР-700, ПМН-700, ПМЭ-700, ПМЭ-710, ПМБ-750-2к, ПМА-700			

Устройство и принцип работы

Ножницы гидравлические состоят из гидроцилиндра, рабочей головки, лезвий и быстроразъемного соединения (БРС).

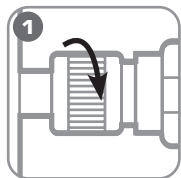
Откидное лезвие фиксируется штифтом в закрытом положении. Подвижное лезвие установлено в рабочей головке и перемещается по направляющим вместе с поршнем гидроцилиндра. Быстроразъемное соединение (БРС) позволяет быстро и без потери масла соединять и отсоединять рукав высокого давления помпы.

Масло нагнетается в гидроцилиндр и перемещает поршень. Поршень под дав-

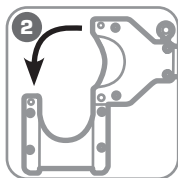


лением масла перемещает подвижное лезвие. При сбросе давления пружина возвращает поршень в исходное положение.

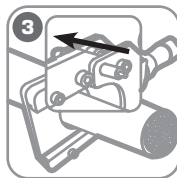
Порядок работы



1
Подсоедините рукав помпы. Плотно затяните гильзу



2
Извлеките штифт. Откройте откидное лезвие



3
Установите кабель и закройте лезвие. Задвиньте штифт до упора



4
Создайте давление помпой, разрежьте кабель. Сбросьте давление до полного возврата лезвия

! Перед работой внимательно изучите паспорт инструмента

- Перед тем, как отсоединять рукав помпы, убедитесь, что давление сброшено и поршень находится в исходном положении.
- При работе рукав должен быть без перегибов и максимально выпрямлен. Не применяйте рукав с повреждениями.
- Не допускайте попадания грязи, песка и других посторонних частиц в гидравлическую систему.
- В нерабочем состоянии закрывайте полумуфту быстроразъемного соединения заглушкой.

Хранение и транспортировка

- При транспортировке не подвергайте ударам, оберегайте от воздействия влаги и попадания атмосферных осадков.
- Храните ножницы в кейсе, в сухом помещении.
- При длительном хранении участки, подверженные коррозии, обработайте противокоррозионным составом.

Возможные проблемы и способы их устранения

- **При работе помпы давление не создается, лезвие не движется**
 - Причина 1 Неправильная эксплуатация помпы или ее неисправность
 - Решение Проверьте помпу на работоспособность
 - Причина 2 Неисправность клапана быстроразъемного соединения
 - Решение Проверьте соединение или обратитесь в сервисный центр
- **Лезвие не возвращается в исходное положение. Давление не сбрасывается**
 - Причина Неисправность клапана быстроразъемного соединения
 - Решение Проверьте соединение или обратитесь в сервисный центр
- **Вытекает рабочая жидкость**
 - Причина Износ уплотнительных колец
 - Решение Обратитесь в сервисный центр

Меры предосторожности

- Перед работой внимательно изучите паспорт инструмента.
- Не используйте ножницы для резки изделий, не отвечающих техническим характеристикам инструмента.
- Берегите руки! Не помещайте пальцы во время работы в рабочую зону.
- Ножницы не предназначены для работы под напряжением! Перед началом работы убедитесь, что кабель обесточен.

Сведения о приемке

Ножницы гидравлические
**НГ-65 (КВТ) НГ-85 (КВТ), НГ-100 (КВТ),
НГ-130 (КВТ)**

Штамп ОТК

Соответствуют техническим условиям
ТУ 4145-019-97284872-2006.
Признаны годными для эксплуатации.

Правила гарантийного обслуживания

Уважаемые покупатели!

Мы непрерывно работаем над повышением качества обслуживания своих клиентов. Если у Вас возникли какие-либо проблемы с инструментом, мы всегда рассмотрим Ваши претензии и сделаем все возможное для их удовлетворения. Гарантийный срок 36 месяцев со дня продажи инструмента.

Сохраняйте документы, прилагаемые к изделию при продаже (товарно-кассовый чек, паспорт инструмента).

Ремонт не является гарантийным в случае:

- Нарушения работоспособности инструмента, связанного с несоблюдением условий по эксплуатации, порядка работы, хранения и транспортировки.
- Механических повреждений (трещины, изломы, смятия и др.), сказавшихся на работоспособности инструмента.
- Нарушения работоспособности инструмента, связанного с самостоятельным изменением конструкции изделия, ремонтом или заменой комплектующих.
- Нарушения работоспособности инструмента, связанного с естественным износом комплектующих, возникшего в результате частого интенсивного использования изделия (уплотнительные кольца и т.п.).
- Нарушения работоспособности инструмента, связанного с использованием изделия не по назначению.
- Нарушения работоспособности инструмента, связанного с попаданием посторонних предметов в механические узлы.
- Нарушения работоспособности инструмента, связанного с использованием неоговоренных в технических характеристиках изделия расходных материалов (гидравлическое масло и т.п.).
- Нарушения работоспособности инструмента, возникшего по причинам независящим от производителя (форсмажорные обстоятельства, стихийные бедствия, пожары, техногенные катастрофы и т.п.).

Сервисный центр:

г. Москва, ул. Электродная, 11, строение 18,
Тел. (495) 660-53-35

Завод-изготовитель оставляет за собой право вносить изменения в конструкцию инструмента без уведомления.