



Электротехнический завод «КВТ», г. Калуга

Пресс механический

Профессиональная серия



Паспорт модели:

ПКГу-50 (КВТ)

www.kvt.su

Назначение

Пресс-клещи механические **ПКГу-50 (КВТ)** предназначены для опрессовывания силовых медных, алюминиевых и алюмомедных наконечников и гильз.

Комплект поставки

Пресс механический 1 шт.
Комплект матриц (гексагональный обжим) . . . 1 шт.
Комплект матриц (клиновидный обжим) . . . 1 шт.
Тканевая водозащитная сумка 1 шт.
Паспорт 1 шт.

Технические характеристики

Типоразмеры матриц	6, 10, 16, 25, 35, 50
Профиль опрессовки	Гексагональный Клиновидный
Опресовка алюминиевых наконечников и гильз сечением, мм ²	10 - 35
Опресовка медных наконечников и гильз сечением, мм ²	6 - 50
Защитное покрытие	хромирование
Телескопические рукоятки	+
Габаритные размеры (длина), мм	325/415
Вес, кг	1,9

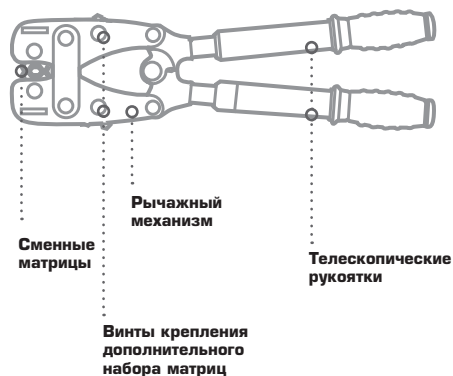
Устройство, принцип и порядок работы

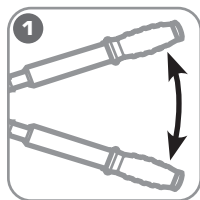
Пресс-клещи механические представляют собой рычажный механизм с телескопическими рукоятками, в рабочей зоне которого установлены револьверные матрицы. Сменный комплект матриц крепится на корпусе рычажного механизма.

Телескопические рукоятки выдвигаются на необходимую длину и фиксируются поворотом вокруг своей оси за счет механизма фиксации внутри рукоятки.

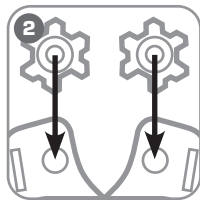
Перед тем как начинать опрессовку убедитесь, что наконечник или гильза правильно подобраны по сечению и классу жилы используемого кабеля.

*Секторные цельнотянутые жилы перед опрессовкой рекомендуется скруглить набором матриц **НМ-300-С (КВТ)**.*

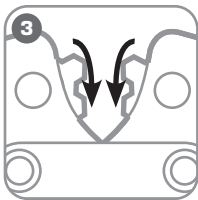




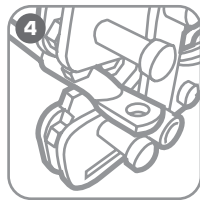
1
Разведите рукоятки в стороны



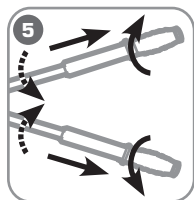
2
Установите выбранный комплект матриц



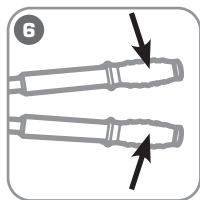
3
Надавите на ось и установите необходимый профиль матрицы



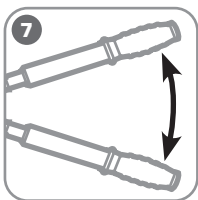
4
Поместите изделие в рабочую зону



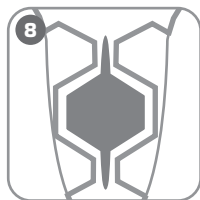
5
Установите нужную длину рукоятки



6
Сведите рукоятки до упора. Опрессуйте изделие



7
Разведите рукоятки. Извлеките опрессованное изделие



8
Если на изделии образовался облой, удалите его

Меры безопасности

- Перед работой внимательно изучите паспорт инструмента.
- Берегите руки! Не помещайте пальцы во время работы в рабочую зону инструмента.
- Инструмент не предназначен для работы под напряжением! Убедитесь, что линия обесточена.

Хранение и транспортировка

- Храните инструмент в сумке, в сухом помещении.
- При длительном хранении участки, подверженные коррозии, обработайте противокоррозионным составом.
- При транспортировке не подвергайте ударам, оберегайте от воздействия влаги и попадания атмосферных осадков.

Возможные проблемы

- **Не фиксируется телескопическая рукоятка**

Причина 1 Поломка механизма фиксации (приложено чрезмерное усилие при фиксации).

Решение Обратитесь в сервисный центр.

- **Наконечник или гильза недостаточно плотно обжаты на жиле кабеля**

Причина 1 Неправильно подобран размер наконечника (гильзы) для данного типа кабеля или неправильно выбран размер матриц для опрессовки данного наконечника (гильзы)

Решение Правильно подберите наконечник к жиле кабеля и матрицы к выбранному наконечнику (гильзе)

Правила гарантийного обслуживания

Уважаемые покупатели!

Мы непрерывно работаем над повышением качества обслуживания своих клиентов. Если у Вас возникли какие-либо проблемы с инструментом, мы всегда рассмотрим Ваши претензии и сделаем все возможное для их удовлетворения.

Гарантийный срок - 60 месяцев со дня продажи инструмента.

Ремонт не является гарантийным в случае:

- нарушения работоспособности инструмента, связанного с несоблюдением условий по эксплуатации, порядка работы, хранения и транспортировки;
- нарушения работоспособности инструмента, связанного с использованием изделия не по назначению;
- механических повреждений (трещины, изломы, смятия и др.), сказавшихся на работоспособности инструмента;
- нарушения работоспособности инструмента, связанного с попаданием посторонних предметов в механические узлы;
- нарушения работоспособности инструмента, связанного с естественным износом комплектующих, возникшего в результате частого интенсивного использования изделия (уплотнительные кольца и т.п.);
- нарушения работоспособности инструмента, связанного с самостоятельным изменением конструкции изделия, ремонтом или заменой комплектующих;
- нарушения работоспособности инструмента, связанного с использованием неоговоренных в технических характеристиках изделия расходных материалов (гидравлическое масло и т.п.);
- нарушения работоспособности инструмента, возникшего по причинам не зависящим от производителя (форс-мажорные обстоятельства, стихийные бедствия, пожары, техногенные катастрофы и т.п.).

Сохраняйте документы, прилагаемые к изделию при продаже (товарно-кассовый чек, паспорт инструмента).

Сервисный центр

г. Москва,
ул. Электродная, 11, стр. 18,

Тел. (495) 660-53-35

Сведения о приемке

Пресс механический
ПКГу-50 (КВТ)

Штамп ОТК

Завод-изготовитель оставляет за собой право вносить изменения в конструкцию инструмента без уведомления.

Соответствует техническим условиям
ТУ 4834-020-97284872-2006. Признан годным
для эксплуатации.