



Электротехнический завод «KVТ», г. Калуга

Помпа гидравлическая аккумуляторная

Профессиональная серия



Паспорт модели:

ПМА-700 (KVТ)

www.kvt.su

Назначение

Помпа гидравлическая аккумуляторная **ПМА-700 (КВТ)** предназначена для создания давления рабочей жидкости при работе с гидравлическим помповым инструментом.

Комплект поставки

Помпа аккумуляторная.....1 шт.
 Рукав высокого давления.....1 шт.
 Пульт дистанционного управления.....1 шт.
 Аккумулятор Ni-MH, 14.4В.....2 шт.
 Зарядное устройство ЗУ-14.4.....1 шт.
 Плечевой ремень.....1 шт.
 Паспорт.....1 шт.

Технические характеристики, устройство и принцип работы

Максимальное рабочее давление, кгс/мм ²	700
Привод	электрический
Питание	аккумулятор 14.4 В
Длина РВД, м	1.75
Длина провода пульта дистанционного управления, м	1.8
Рабочая жидкость	гидравлическое всесезонное масло КВТ *
Объем маслобака, мл	550
Диапазон рабочих температур	-20°С...+50°С
Габаритные размеры (длина), мм	370
Вес, кг	9.2

* Допускается применение масел ВГМЗ или АМГ-10, в зависимости от температуры окружающей среды

В качестве рабочей жидкости используйте только масло, указанное в технических характеристиках.

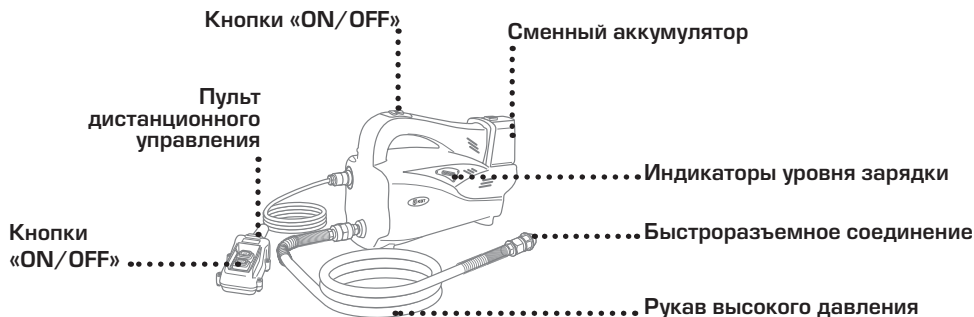
Помпа гидравлическая аккумуляторная состоит из насоса, резервуара для рабочей жидкости, механизма автоматического сброса давления (АСД), корпуса с электрическим двигателем, пульта дистанционного управления, рукава высокого давления (РВД) и аккумуляторного блока.

Резервуар имеет горловину для заливки масла. Механизм автоматического сброса давления предохраняет инструмент от перегрузок. Быстроразъемное соединение обеспечивает оперативное подключение/отключение к гидравлическому инструменту.

Управление помпой производится с пульта дистанционного управления или кнопками на рукоятке помпы.

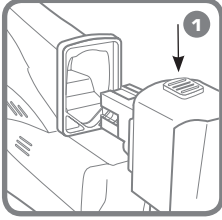
При нажатии кнопки «ON» включается электродвигатель. За счет давления насоса масло быстро нагнетается в рабочую полость гидроцилиндра. Соединение пресса и помпы производится рукавом высокого давления через быстроразъемное соединение.

При нажатии на кнопку «OFF» срабатывает клапан и происходит сброс давления, при этом масло под действием возвратной пружины пресса перелетается в резервуар для рабочей жидкости.

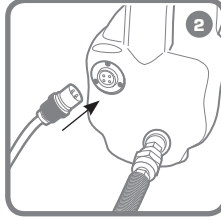


Завод-изготовитель оставляет за собой право вносить изменения в конструкцию инструмента без уведомления.

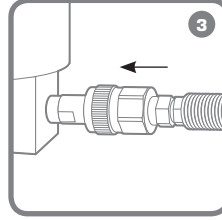
Порядок работы



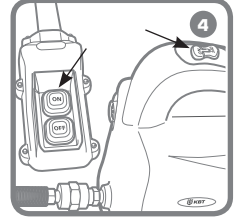
Перед установкой или снятием аккумулятора всегда отключайте инструмент. Для снятия аккумулятора, нажмите на фиксатор и выньте его из инструмента. Для установки аккумулятора вставьте его в корпус инструмента до щелчка, соблюдая полярность. Аккумулятор устанавливается только в одном положении.



Подсоедините разъем пульта дистанционного управления к разъему на корпусе помпы. Зафиксируйте его гайкой.



Подсоедините РВД помпы через быстро-разъемное соединение к гидравлическому инструменту. Плотнo затяните гайку.



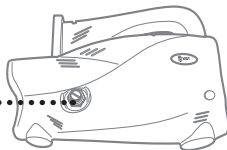
Установите изделие в рабочую зону инструмента и нажмите кнопку «ON» на пульте дистанционного управления или на рукоятке помпы. После выполнения операции, нажмите кнопку «OFF» на пульте дистанционного управления или на рукоятке помпы. Убедитесь, что рабочие органы инструмента вернулись в исходное положение.

- ⚠ *Перед тем, как отсоединить рукав помпы, убедитесь, что давление сброшено, и поршень инструмента находится в исходном положении.*
- ⚠ *Не оставляйте зазора между гайками.*

Замена и долив масла

- Положите помпу на бок и выкрутите сливную пробку.
- Слейте отработанное масло.
- Залейте новое масло до заполнения резервуара.
- Закрутите сливную пробку.
- Если давление мало или не создается, проверьте уровень масла и долейте его при необходимости.
- В качестве рабочей жидкости применяйте только масло, указанное в технических характеристиках.
- Не допускайте попадания грязи на быстро-разъемные соединения.
- После длительного использования масло постепенно утрачивает свои рабочие характеристики и требует замены (не менее 1 раза в 2 года).

Сливная пробка



Проверка уровня заряда аккумулятора

На корпусе помпы расположен индикатор уровня заряда аккумулятора.

При нажатии на кнопку «ON» загораются индикаторы красного, желтого и зеленого цвета. Если горят индикаторы всех цветов — аккумулятор заряжен полностью, если красного и желтого — аккумулятор частично разряжен, если только красного — аккумулятор необходимо зарядить.

- ⚠ *Если вы не используете инструмент длительное время, снимите и зарядите аккумулятор.*
- ⚠ *Для продления срока службы аккумулятора разряжайте и заряжайте его каждые 2 месяца.*
- ⚠ *Время непрерывной работы инструмента от аккумулятора не более 30 минут.*

Индикатор
уровня зарядки



Возможные проблемы и способы их устранения

- При работе помпа не создает достаточное давление.

Причина Недостаточный заряд аккумулятора

Решение Зарядите аккумулятор

- При включении помпы рабочая часть пресса не движется.

Причина Масло в помпе отсутствует, либо находится на недопустимо низком уровне

Решение Проверьте уровень масла и герметичность системы

- Не сбрасывается давление.

Причина Неплотно затянуты быстроразъемные соединения

Решение Затяните гайки быстроразъемных соединений

- Вытекает рабочая жидкость.

Причина 1 Неплотно закручена сливная пробка

Решение Закрутите пробку

Причина 2 Незатянуты быстроразъемные соединения

Решение Плотно затяните гайки

Меры безопасности при работе с аккумулятором и зарядным устройством

- Перед использованием зарядного устройства внимательно изучите паспорт зарядного устройства.
- Не разбирайте аккумуляторы и зарядное устройство.
- Время непрерывной работы инструмента от аккумулятора не более 30 минут. По истечении этого времени необходимо дать аккумулятору остыть.
- Неиспользуемый аккумулятор необходимо хранить с надетой защитной крышкой.
- Не закорачивайте контакты аккумулятора, не храните его вместе с металлическими объектами, как то гвоздями, шурупами и проч., которые могут вызвать замыкание.
- При попадании электролита на кожу или в глаза необходимо немедленно промыть поврежденные участки водой и обратиться к врачу.

Попадание электролита в глаза чревато потерей зрения.

- Не роняйте аккумуляторы, не подвергайте их воздействию воды и высоких температур.

Хранение и транспортировка

- Храните инструмент, зарядное устройство и аккумуляторы в штатном кейсе, в сухом помещении.
- При длительном хранении участки, подверженные коррозии, обработайте противокоррозионным составом.
- При транспортировке не подвергайте ударам, оберегайте от воздействия влаги и попадания атмосферных осадков
- Во время хранения для продления срока службы аккумулятора разряжайте и заряжайте его каждые 2 месяца.

Меры предосторожности

- Перед работой внимательно изучите паспорт инструмента.
- Берегите руки!
Не помещайте пальцы во время работы в рабочую зону инструмента.
- **Помпа не предназначена для работы под напряжением!** Перед началом работы убедитесь, что линия обесточена.

Сведения о приемке

Помпа гидравлическая аккумуляторная
ПМА-700 (кВт)

Штамп ОТК

Гарантийный срок 12 месяцев со дня продажи инструмента.

Сервисный центр: Москва, ул. Электродная, 9, строение 1. Тел.: (495) 781-53-35